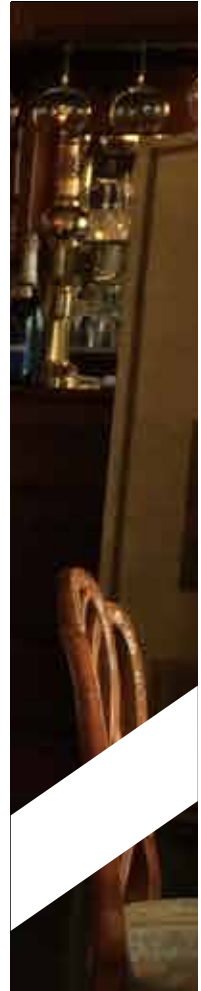


◎ 前橋市の取扱説明書

MAETORI

マエトリ

外国人のための前橋観光 & マナーブック
Maebashi Tourism & manners book for foreigners



前橋オススメスポット Location recommendations of Maebashi
日本のマナー Japan Manners
留学生との座談会 Round-table meetings with foreign students
前橋バスイラストマップ Illustrated map of Maebashi City bus



見る！食べる！遊ぶならここ！

おすすめ スポット10 MAEBASHI

水と緑が豊かな前橋の街は見どころ食べどころがいっぱいだ
前橋を訪れたら一度は足を運んで欲しいレストランや美術館、遊園地などを紹介！



外国人の困ったに
お答えする旅のマナー



*A foreigner's, that would be a problem,
manners of the travel. I'll answer.*






留学生に Interview!





留学生 Aさん

ネパール人。日本で仕事するためにきた。
休日は、ディズニーランドへよく行く。




①まず日本の印象について教えてください。
(What kind of impression do you have about Japanese?)


②日本人は世界一親切で優しいです。それと、私の国に比べて日本人はいつも忙しそうにしています。
(I think Japanese people are the most kindly and gentle in the world, and compared with my country Japanese always make it busy.)



③日本の食べ物はどうですか？
(How about Japanese food?)



④ラーメンと焼きそばが大好きです♡
でも宗教的な理由で牛肉と豚肉が食べられないので、
食品表示がわかりにくいと困りますね…
(I love ramen and yakisoba♡
However, we sometimes feel the incommodiousness
without the label indication of raw materials, because
we cannot eat beef and pork for a religious reason.)





⑤日本で困ったことはありますか？
(Have you been troubled in Japan?)



⑥お店で、英語が話せる人やピクトグラムが無い時は困りました。あと、母国の病院は土日も開いているのですが、日本はあまり開いていなくて不便でした。

(When there were not any staff and a pictogram who can speak English, I was troubled in a shop. And in our country, the hospital gives medical care on the weekend, but Japan does not accept it on Sunday. That's inconvenient.)



⑦他には何かありますか？
(Is there anything else?)

⑧バスや電車の時刻表や、乗り換えは複雑でわからなくて大変でした。事故が起きた時などのアナウンスは、英語で流れないのでそれも困りました。

(It was hard to understand the bus and the train schedule and transfer. When an accident happened in the train, there is not an announcement in English, so I was very troubled, too.)



⑨交通機関では海外の方に向けた配慮はしっかりしてあるイメージがあったのですが…
これから改善していかないといけませんね！
(In the public transport, I thought that it was cared for foreigners well…
We need to improve that!!)



⑩ありがとうございます。
(Thank you very much.)



まえばし バスマップ

- | | |
|-----------|----------------|
| — 前橋公園・県庁 | — 渋川・群大病院 |
| — 東部・南部 | — 敷島・群馬総社・市内循環 |
| — 西部・高崎 | — 北部 |

★ パティスリーHIDE 河原店
〒371-0046
前橋市川原町2-3-6

★ 和食遊処 椿屋 川原町
〒371-0046
前橋市川原町2丁目1-7

★ SAMURAI COFFEE
〒371-0851
前橋市総社町植野441

★ たんさみぼう
〒371-0037
前橋市上小出町1丁目8-27

★ アーツ前橋
〒371-0022
前橋市千代田5-1-16

★ るなばあく
〒371-0026
前橋市大手町3丁目16-3

★ パンプキン
〒371-0846
前橋市元総社町950-6

★ ヴォレシーニュ
〒371-0026
前橋市大手町1丁目1-1 群馬県丁31F

★ グランベリー
〒371-0844
前橋市古市町1-4-11

★ コナリエ
〒371-0843
前橋市新前橋町25-18



★ パンプキン





外国人講師に聞きました！！

～日本で困った事～



ロビン先生

カナダ生まれ・お父さんはイギリス人。日本に来て18年。日本で困ったことは、市役所での手続きに時間がかかった。トイレに英語の表記がなくて分かりづらいことも。日本の好きな食べものはラーメン(ばりきや)、寿司！



マッテオ先生

日本に来て5年。日本の漢字は音読み訓読みがあって難しい。納豆は慣れたら好きになった。イタリアのブルーチーズみたい。日本と一緒にイタリアでは基本的チップの習慣はないよ。イタリア人は思ったことをすぐ口にするから喧嘩になることも多いけど、ベストフレンドになれる。日本人は言いたい事を我慢するよね。



ジェニファー先生

日本で困ったことは言葉です。お姑さんから日本の味を教わったけど理解するのが大変でした。料理を日本人好みにするのが難しかったです。旦那様は日本人、二人の間では英語でコミュニケーションとります。



マリセル先生

日本に来て4年。日本で困ったことは言葉！日本語ってムズカシー！！日本は暮らしやすいのでずっと住みたいです。



〈編集後記〉

今回初めてのガイドマップを作るにあたり、取材中にたくさんの新発見がありました。ひとつ例に挙げると、おすすめスポットでも紹介している「前橋のなばあく」の愛称は、萩原朔太郎の詩集の中で、「遊園地」という言葉に「ルナパーク」とルビがふられていたことに由来する、とか。前橋市内は意外と映画やドラマのロケ地として撮影に使われているし、今回は紹介しきれなかった名店が、まだまだたくさんあるのです。そして、取材中にも街中でたくさんの外国人とすれ違いました。この“マエトリ”を見てお店に足を運んでくれる方がいたら嬉しいです！ 観光ビジネス教育課 神邊 明里

取材やアポイントメントなど、初めての事ばかりで大変で緊張もしましたがいい経験になりました。取材をすると同橋にはいいところがたくさんあります。一度は是非行ってみてください。

観光ビジネス学科 1年 新井 祐太 大嶋 真梨子
小寺 悠太郎 松島 秀允



遊びにきてね！



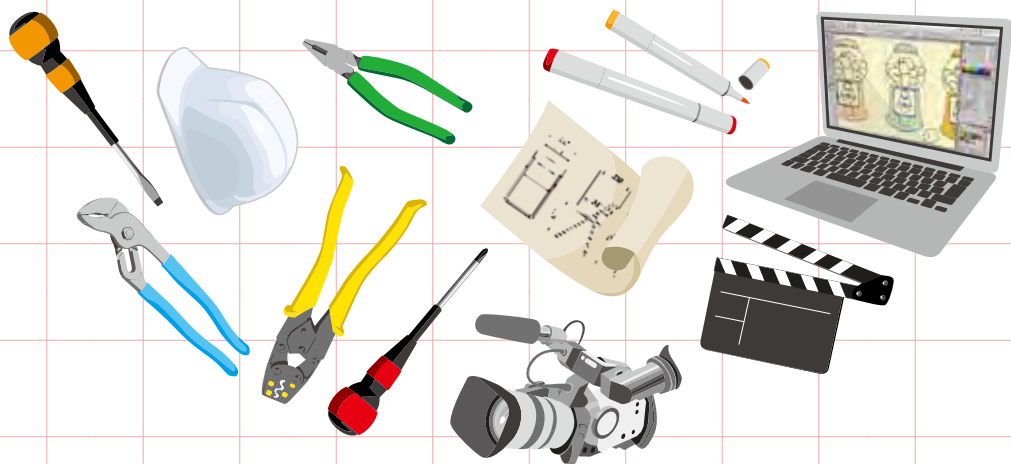
中央工科大デザイン専門学校
デジタルデザイン学科
MAETORI 編集部



学校法人
有坂中央学園

CITで未来を変える!

CIT 中央工科デザイン専門学校



好きを仕事にするための、4学科11コース

デジタルデザイン学科

DTPデザインコース
映像&Webデザインコース

プロダクトデザイン学科

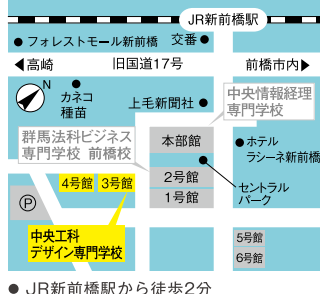
プロダクトデザインコース
3D-CADコース
CADオペレーターコース

CG学科

CGアニメーションコース
ゲームクリエイターコース
3D-CGコース

テクニカルエンジニア学科

電気工事士(2年制)コース
電気工事士(1年制)コース
電気主任技術者(電験三種)コース



学校法人 有坂中央学園

CIT 中央工科デザイン専門学校

Web <http://www.chuo.ac.jp/cit/>

Mail cit@chuo.ac.jp

〒371-0844 群馬県前橋市古市町1-48-1 TEL.027-255-3544 / FAX.027-253-1124

とことん夢中。



就職に強い学校

学校法人 有坂中央学園

CIA 中央情報経理専門学校

〒371-0844 群馬県前橋市古市町1-49-4 TEL.027-253-5544(F) FAX.027-254-0605 <http://www.chuo.ac.jp/cia>

CIT 中央工科デザイン専門学校

〒371-0844 群馬県前橋市古市町1-48-1 TEL.027-255-3544(F) FAX.027-254-2771 <http://www.chuo.ac.jp/cit>

GLC 群馬法科ビジネス専門学校

〒371-0844 群馬県前橋市古市町1-49-1 TEL.027-256-7700(F) FAX.027-256-8811 <http://www.chuo.ac.jp/glc>

CAN 中央動物看護専門学校

〒371-0844 群馬県前橋市古市町1-43-27 TEL.027-253-7211(F) FAX.027-289-4005 <http://www.chuo.ac.jp/can>

